



DOI: 10.13140/RG.2.2.22919.29606



العدوان Aggression

مناق : الصحة النفسية

المادة العلمية أ.د : سامر جميل رضوان

تصميم الطالب : سيف بن سليمان الراشدي

Prof. Dr. Samer Rudwan

[Samer Rudwan-Presentation-Mental-Health](http://Samer.Rudwan-Presentation-Mental-Health)



Aggression

العدوان



العدوان

تطلق تسمية العدوان عموماً على مجموعة كبيرة من التصرفات التي تضر أو تؤذي أو تدمر شخصاً آخر (أو مجموعة) جسدياً أو في تكاملها النفسي أو في مقاصدها أو اهتماماتها أو حقوقها أو ممتلكاتها.

كل تصرف يعرض الإنسان لمثيرات سلبية (تخيفه أو تؤلمه، تقلل من قيمة ذاته، أو تمنعه من تحقيق أهدافه أو يمنع عنه المثيرات الإيجابية (كالنقود، الاهتمام) يعد تصرفاً عدوانياً

التصرف العدواني





Aggression

العدوان



العدوان

العدوان: تصرف مدفوع بهدف إلحاق الأذى بالآخرين.

العدوان - العمل المتعمد الذي يهدف إلى الإضرار أو التسبب
في الأذى Aggression -- Intentional
action aimed at doing harm or causing harm

العدوان؟

إصابة شخص عن طريق الخطأ؟

التلويح بالتهديد لشخص ما؟

إهانة شخص ما؟

التعمد في منع الأذى أو الضرر؟





Aggression

العدوان



العنف والعدوان

العدوان تصنيف نفسي
العدوان: فئة نفسية يصف
خصائص وسلوكيات إنسان ما.



العنف تصنيف اجتماعي
العنف: مفهوم اجتماعي
مرتبط بالأشخاص المشاركين
وتقييماتهم.
العنف لا يعد حقيقة
موضوعية بل هو بناء
اجتماعي: عنف إيجابي
وعنف سلبي.





Aggression

العدوان



لماذا يستجيب الناس بعدوانية



يظهر العدوان عندما لا يعود البشر يدركون أنفسهم
كشخص dehumanization





Aggression

العدوان



قد يكون السؤال الأفضل...

a better question may be ...

متى يقدم الناس على الفعل العدواني؟

When do people aggress?

تحت أي ظروف من المرجح أن يقوم الناس بارتكاب فعل عدواني؟
Under what conditions are people likely to aggress?

ما العوامل الظرفية التي تدفع الناس للعدوان؟
What situational factors cause people to aggress?





Aggression

العدوان



نظريات وتفسيرات

العدوان كدافع مولود (لورينس و فرويد)



نظرية الدافع التحليلية النفسية



نظرية التعلم الاجتماعي (باندورا)



العدوان ليس نتيجة مباشرة للإحباط



ليونارد
بيركوفيتس

نظرية الإحباط العدوان (دولارد وميلر)

John Dollard



Neal Miller





Aggression

العدوان



نظريات الدافع
باندورا 1973

فرويد (1905-1930)

سلوك
عدواني



دافع العدوان،
دافع الموت

لورنس-Lorenz (1963)

سلوك
عدواني



دافع
العدوان

نظرية الإحباط العدوان
دولارد وزملائه (1939)

سلوك
عدواني



دافع
العدوان



إحباط





Aggression

العدوان



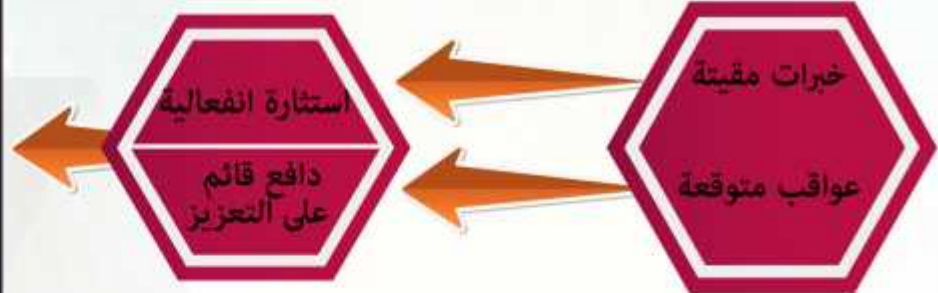
نظريات التعلم الاجتماعي

بيركوفيتس (1962)



باندورا (1973)

تعلق
أداء (إنجاز)
انسحاب ونكوص
عدوان
تجسيد
تخدير ذاتي
حل بناء للمشكلة





Aggression

العدوان



فإذا ما نقلنا هذا للعدوان فإن هذه النظرية تدعي أنه بعد أن يعتدي الإنسان على شخص آخر أو يهينه فإن الحاجة للعدوان تنتفي؟؟؟؟!!

هذا النموذج هو مقارنة لبعض الحاجات الأولية كالجوع والعطش.

تفترض نظرية فرويد في العدوان وجود دافع عدوان مستقل تتراكم "طاقته" ولا بد من "التنفيس عنها" بين الحين والآخر على شكل سلوك عدواني

فرويد والعدوان

دافعان مولودان من وجهة نظر التحليل النفسي التقليدي:

دافع الموت (تاناتوس)،
الذي يسعى نحو
تدمير الفرد لذاته.

دافع الحياة (إيروس)
الذي يعمل على
تأمين طاقة
النمو والبقاء،





Aggression

العدوان



يتم توليد طاقة دافع العدوان
باستمرار في الجسم،
إنها تتجمع كاملاً في صهريج.

التنفيس يمثل إحدى
إمكانات تصريف هذه الطاقة.

في التنفيس يتم التعبير عن
الانفعالات بشدتها
الكاملة من خلال البكاء
والكلمات والوسائل الرمزية





Aggression

العدوان



فرضية الإحباط العدوان Frustration-Aggression theory

العوامل الموقفية
المحفزة على العدوان:

وفق دولارد وآخرين (1931)
فإن العدوان دافع مكتسب،
ينشأ نتيجة للإحباط.

وكلما كان الإحباط متراكماً
كانت الاستجابة العدوانية
الناجمة عن ذلك أشد.



كلما كان الإنسان أكثر قرباً من الهدف أصبح
الارتباط بين الإحباط والعدوان أكبر
Closeness of goal as a factor of
frustration-aggression link

الفرضية: الإحباط
يقود إلى العدوان
Frustration always
leads to aggression

يزداد العدوان إذا كان الإحباط غير متوقع
Aggression increases when
frustration is unexpected

إلا أن الدراسات اللاحقة أظهرت أن كيفية استجابة شخص
ما تتعلق بإدراكاته الخاصة للإحباط (Berkowitz, 1982).
فمن النادر جداً أن يظهر العدوان تجاه شريك سلبي كلية.





Aggression

العدوان



العدوان سلوك
(أذى، تدمير
، تهجير)

العدوان والغضب

الغضب والحنق مشاعر تظهر
في مقدمة العدوان، ولكنها ليس
بالضرورة لها أن تقود إلى العدوان



افترض بيركوفيتس أن الإحباط يطلق في البداية الاستجابة
الانفعالية (الغضب، الحنق)، التي ترفع بدورها الاستعداد للعدوان.
frustration leads to anger

الإحباط يقود إلى الغضب،
الغضب المرتبط بكلمة عدوانية
(أو موضوع عدواني) يقود للعدوان

anger with an aggressive
cue leads to aggression
aggressive cue: object
associated with aggressive
responses (e.g., a gun)





Aggression

العدوان



فرضية
الإحباط العدوان:

وسع بوس (1961) Buss
و بيركوفيتس (1962 و 1989) Berkowitz

الإحباط هو :

مجرد واحد من كثير من
الإمكانات لاستثارة العدوان.



لم تعد الفرضية القائلة أن شدة العدوان
تتناسب مع شدة الإحباط
السابق له صحيحة.





Aggression

العدوان



BIS= Behavioral Inhibition System نظام التثبيط السلوكي

ليس بالضرورة أن
تلاحظ التصرفات العدوانية
بعد الإحباطات.
فهي يمكن:

أن تكبت

أن تؤجل

أن تخفى

أن تزاح

أو يتم توجيهها عن هدفها
(وبشكل خاص عندما
يتم توقع العقاب)





Aggression

العدوان



العدوان المتعلم اجتماعياً (Social Learning Theory (Bandura) ألبرت باندورا (1973) الممثل القائد لرؤية الأساس المتعلم اجتماعياً للعدوان الإنساني.

من خلال الملاحظة يتعلم الطفل أن سلوكاً ما يقود إلى نتيجة باعثة على الرضا. تلعب النماذج والمعايير المحيطة دوراً كبيراً في اكتساب السلوك العدواني.

العدوان المتعلم:
(دور التعزيز)



Aggression

العدوان



* نموذج نظري لتحريض دافع العدوان





Aggression

العدوان



نتائج أبحاث أحدث

قد يمتلك بعض الناس استعداداً وراثياً للعدوان من الآخرين فإذا ما كانت درجة النشاط في اللوزة غير ملائمة فإنه من الممكن لها ألا تكبح الانفعالات السلبية التي تقود لتصرفات عدوانية

مستوى السيروتونين المنخفض يؤدي قدرة الدماغ على تنظيم الانفعالات السلبية والسلوك الاندفاعي





Aggression

العدوان



يعتقد أن العدوان بين الذكور داخل النوع مرتبط في الغالب بكمية الأندروجين (الغيرة الذكورية)



العدوان الأنثوي داخل النوع نفسه يمكن عزوه أيضاً للأندروجين الدوري (المنافسة على الرجال الوسيمين، الغيرة الإنسانية)





Aggression

العدوان



4

تزداد حالات إزاحة العدوان
(العدوان المزاح Displaced aggression)
في حالات الأزمات الاقتصادية والاجتماعية والسياسية

3

يستثار العدوان الجنسي الملاحظ لدى
الحيوانات الذكور في الغالب، في أوقات التزاوج

2

يظهر العدوان المدفوع بالارتباك
(بالتشتت) بعد الأمل والإحباط

1

العدوان المدفوع بالخوف يظهر
دائماً بعد محاولة هرب
(استجابة دفاعية).





Aggression

العدوان



الجسد كموضوع للعدوان العدوان على الذات



فشل العدوان على الخارج يرتد على الذات



العدوان على الذات : التدمير المقصود والطوعي والمباشر
للأنسجة الجسدية من دون وجود نية قصدية للانتحار

Conscious, voluntary and direct destruction
of body tissue- no suicidal intention



القص أو القطع أو الخدش أو الحرق السطحي على
اليدين أو على الجسم كله

Superficial cuts on the wrists / forearms,
may be on the whole body





Aggression

العدوان



إلحاق الأذى الشديد بالذات

جراح عميقة دون إصابات
الأعصاب أو الأوعية الدموية

تلاحظ لدى بعض المراهقين
للحد من التوتر

إلحاق الأذى الخطير جداً
(مثل إحداث شق عميق على المعصم
مع إصابة العصب أو الوتر)

نادراً ما يلاحظ، عملياً فقط
في البالغين (في النية الانتحارية)





Aggression

العدوان



أشكال أخرى
من أذى النفس

تشويه الذات

العض، ض
رب الرأس، ضرب الذات

في الإعاقة العقلية
والتوحد، وغالبا في
طيف الاضطرابات
النمطية

إلحاق الأذى الشديد
بالعينين أو الأعضاء التناسلية،
أو ضرب المعدة بالسكين

يلاحظ فقط لدى
البالغين، على الأرجح في
سياق الفصام أو في
الاضطرابات الحدودية!





Aggression

العدوان



الأسباب

1

أذى النفس تعبير عن
اضطراب التنظيم الانفعالي
Expression of a disturbed
affect regulation

2

البحث عن مشاعر
الاسترخاء والإغاثة
Search for feelings of
relaxation and feelings of
relief

3

إحداث توازن انفعالي
Creating an emotional
homeostasis

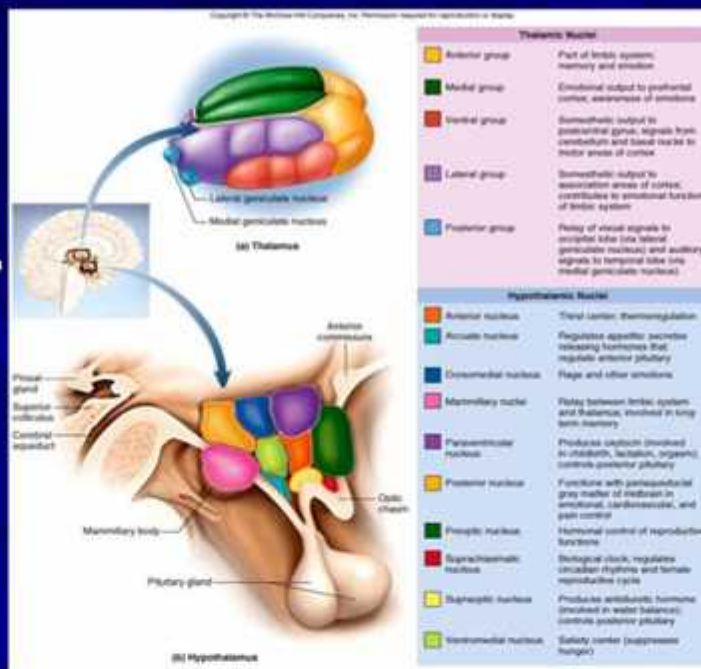
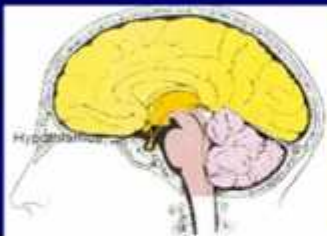




يشترك في التوجيه العصبي للعدوان الجهاز اللمبي والهيپوتالاموس (المستوى ما تحت القشري)

Hypothalamus

- 1. paired nuclei
- 2. homeostasis control
- 3. functions
 - 1) integration between the nervous and endocrine systems
 - 2) control of the autonomic nervous system
 - 3) regulation of rage and aggression
 - 4) regulation of body temperature
 - 5) regulation of food intake
 - 6) regulation of thirst
 - 7) regulation of sleep-wake patterns
 - 8) regulation of sex drive





Aggression

العدوان



تقود اثاره اللوزة لدى الحيوان والإنسان في الغالب إلى سلوك الهرب، و إلى العدوان كذلك
عموماً تفقد الحيوانات التي تستأصل اللوزة فيها السيطرة الاجتماعية
بالنسبة للتفاعل الاجتماعي، بما في ذلك العدوان، فإن المناطق اللحائية
الجبهية ضرورية.

1

مجموعتان من المجموعات ذات الشكل اللوزي المحايد من مكونات الجهاز اللمبي (الحوفي)
ترتبط بالانفعالات (على وجه التحديد العدوان والخوف)
two almond-shaped neutral clusters and that are components of the limbic System and are linked to emotion
(specifically Aggression and Fear)

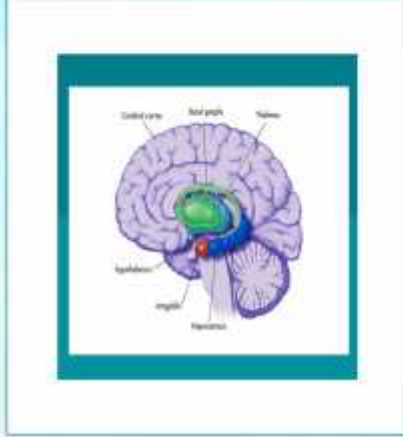
2





Aggression

العدوان



الخلل في عمل بنى وارتباطات اللوزة و الفص الجبهي و اللحاء القشري ما قبل الجبهي يقود لدى المصابين بالصرع إلى عدوان واكتئاب ونقص في الجنسية

للهرمونات الجنسية تأثيرات منشطة للعدوان، وللنواقل العصبية تأثيرات منظمة له.





Aggression

العدوان



Aggression

العدوان



التغيرات الهرمية
في قطيع من القروود
قبل وبعد تلف كلا
جانبي اللوزة لدى
فرهود وفزاع وجسار





Aggression

العدوان



التستوستيرون
مرتبط
بسلوكيات
العدوان
والدافع
الجنسي.



الأثر المنشط
للتسترون
testosterone
على العدوان





Aggression

العدوان



الحرارة والعدوان:

الفترة من اليوم (أوقات اليوم) من الساعة 3-12
الاستشارة المباشرة والتصعيد القيود الاجتماعية

التأثيرات
الموقفية المؤدية
للعدوان:

الحرارة والعدوان

تحصل الجرائم الأكثر عنفا
(الاغتصاب، القتل، أعمال
الشغب، الاعتداءات)



في المدن
الحارة

في السنوات
الحارة

في أشهر
الصيف



زيادة الحرارة تحفز :
- حصول حوادث الضرب في الملعب.
- استخدام الزمور.
- تفسير الحدث الغامض (غير المفهوم) بعبارات معادية.





Aggression

العدوان



يصبح الناس أكثر عدوانية عندما يكونوا:





Aggression

العدوان



العوامل المرتبطة بالموقف للسلوك العدواني:





Aggression

العدوان



Types of Aggression

توجد أنواع مختلفة من السلوك العدواني:

العدوان الفعال (الوسيلي، الغائي)
Instrumental aggression

1

هو العدوان الهادف
و القائم على النية والمعرفة:
(مثال سرقة المحفظة لسيدة في الشارع)

عدوان يحصل لتحقيق أهداف غير عدوانية
الضرر الذي يحدث كوسيلة لتحقيق
هدف آخر غير التسبب في الألم

2

وتشمل الأهداف:
تحقيق مكاسب شخصية
لفت الانتباه
الدفاع عن النفس





Aggression

العدوان



العدوان الفعال

الظروف المباشرة قصيرة الأجل للعدوان الغائي (الفعال)
اعتبار العدوان: فرصة للكسب مع توقع الحصول
على مكافأة عالية وانخفاض المخاطر المتوقعة

Opportunity
الفرصة

Rewards/Costs
الفائدة مقابل التكلفة

Aggression as means
العدوان كوسيلة

- الظروف طويلة الأجل المحفزة على العدوان الغائي
- الفقر أو العوامل الاقتصادية المقيتة الأخرى
- اعتبار الجريمة وسيلة أساسية للحصول على موارد أو الاحترام أو كليهما
- المعايير Norms تعزز اللجوء للعدوان كوسيلة للسيطرة على الموارد





Aggression

العدوان



العدوان الانفعالي
أو الاندفاعي
Types of
Aggression
Emotional

العدوان الاندفاعي:
ينشأ كاستجابة للمواقف
وهو موجه بالانفعالات



العدوان الانفعالي
إلحاق الأذى كغاية بحد
ذاته من أجل التسبب بالألم
غالباً ما يكون اندفاعياً
إلا أنه يمكن كذلك أن يكون
متخفياً (الانتقام)





Aggression

العدوان



العدوان الانفعالي

الظروف المباشرة
الشعور بتهديد مفهوم الذات
(التقليل من مشاعر القيمة الذاتية للفرد) ، أو
الوضع، أو الاحترام، لا سيما في المواقف العامة
العدوان لإنقاذ ماء الوجه (العدوان نتيجة
الخوف من الفضيحة)

الظروف طويلة الأجل
التهديدات المتكررة لقيمة الذات أو للمكانة

تهديد الذات
Threat to self

الغضب
Anger

العدوان كنهاية
Aggression as an end





Aggression

العدوان



العنوان العائلي Relational Aggression

عدوان يحدث فيه الضرر لشخص ما من خلال الإضرار بعلاقاته أو وضعه الاجتماعي

الفروق الجنسية تكمن في أشكال العنف أو العدوان:

مباشر مقابل غير مباشر (إلحاق الأذى بطرق مخفية)

جسدي مقابل لفظي





Aggression

العدوان



العنف ومظاهره في المدرسة

موضوع العدوان في المدرسة؟

1 يشكل العنف المدرسي الجذور الأولى للعنف السائد في المجتمع

2 أصبحت الأشكال الأشد عنفاً من العدوان كالعراكات العنيفة والسرقة والابتزاز تتزايد باستمرار

3 كثير من الطلاب ليسوا ضحية العدوان اللفظي بل يمارسونه

4 تحدث غالبية العدوان أو أعمال العنف في الفسح في باحة المدرسة وممرات المدرسة. وأقل منها في غرف الصف.

5

غالبية العدوان يحصل أيضاً خارج المدرسة على طريق المدرسة أو عند خروج الطلاب من المدرسة.

6

السلوك العدواني للطلاب تجاه المعلمين يحصل في غالبية بشكل غير مباشر ولفظي، وتشويش الدرس.

7

لا توجد فروق كبيرة بين المدارس الصغيرة والكبيرة الحجم في العدوان.

8

ليس للفشل المدرسي علاقة بانتشار السلوك العدواني.





Aggression

العدوان



المعلمون الذين يتصفون بالاتزان الانفعالي، يظهر طلابهم مستوى من الأمن الانفعالي والصحة النفسية أعلى من المستوى الذي يظهر التلاميذ الذين يتصف معلموهم بالتوتر وعدم الاتزان.



الطلاب الذين يتولى تعليمهم معلمون عقابيون يظهرون سلوكاً عدوانياً وعدم اهتمام بالتعلم والموضوعات المدرسية، مقارنة بالمعلمين غير العقابيين أو المتسامحين.





الاعتداء المتكرر على شخص ما بشكل جسدي أو لفظي أو بمساعدة استراتيجيات غير مباشرة (من نحو الاستبعاد من المجموعة أو نشر الشائعات)، بشكل منتظم ولفترة زمنية طويلة وبشكل خاص لأن هذا الشخص أدنى من المعتدي منهم أو قلما يحاول الدفاع عن نفسه.

البلطجة والتممر التممر Bullying ?



الشروط الأربعة للتممر

1

حل الخلاف غير
ممکن بالجهود
(أو بالقوى)
الذاتية

2

المدة (تستمر
الاعتداءات
لأسابيع أو
أشهر)

3

التكرار (مرة
واحدة على الأقل
في الأسبوع)

4

اختلال ميزان
القوة
(الضحية
وحده)



Aggression

العدوان



5 في المتوسط يكون البلطجي أو المتنمر أقوى من الناحية الجسدية من الضحايا.

6 يشعرون شعوراً واهماً بأن الضحية تستفزهم.

7 في كثير من الأحيان يكون تقدير الذات واحترامها متدنياً.

8 لدى المتنمر القليل من استراتيجيات حل الخلافات، وفي حال وجودها لا تكون استراتيجيات مناسبة.

صفاتي البلطجي:

1 السلوك المتهور في كثير من الأحيان وانخفاض القدرة على ضبط النفس.

2 يحتل التنفيذ العدواني للأهداف الخاصة مركز الصدارة.

3 ممارسة السلطة بوصفها الدافع الرئيسي للسلوك.

4 البلطجية قادرون بسهولة على التعرف على نقاط ضعف الضحية وليس لديهم الكثير من التعاطف مع هذه السمات.





Aggression

العدوان



الضحية السلبية Passive victims



تشكل الضحايا
السلبية النسبة
الغالبية من
الضحايا.

من الناحية
الجسدية يكونون
في المتوسط
أضعف

بنية أسرية
مفرطة الحماية
في بعض الأحيان
مع علاقة قوية
بشكل واضح بين
الأم-الطفل.

البكاء عند
الهجوم عليهم
والانسحاب عن
التصدي
للاعتداءات

حساسون و
حذرون في
الغالب

غالباً ما يكونوا
هادئين في الفصل
الدراسي.

تدني احترام
الذات، والقلق،
وعدم الثقة في
كثير من الأحيان.

أقل في الخبرة
والمهارات
الاجتماعية





Aggression

العدوان



أسباب سلوك الجاني:



4 تحويل القمع الجاري في الأسرة إلى الضحية.

3 انخفاض التعاطف مع الضحايا نتيجة التعاطي الخاطئ مع وسائل الإعلام والوسائط المتعددة

5 ممارسات العنف بين الوالدين.

2 أساليب تربوية مصبوغة بالسلطوية

6 التقييم الإيجابي للقدوة العدوانية الأمر الذي يؤدي إلى "عدوى اجتماعية".

1 الافتقار للدفاع الانفعالي والاهتمام في المنزل

7 عدم وجود حدود ("الإفراط في التسامح" السلوك)

الأسباب التي تدفع إلى سلوك البلطجة والتنمر





Aggression

العدوان



الضحية الاستفزازية Provocative victims

مشكلات تركيز ، يبدو هؤلاء "مفرطو النشاط"

سرعة الانفعال
خوافون وعدائيون

يبرزون أنفسهم في أغلب الأحيان في الواجهة

مرفوضين من أغلب الطلاب في الفصل.

تلقي العنف وممارسته

يرتبط العنف لدى الأطفال واليافعين بالعنف ضد الأطفال واليافعين أيضاً. الأطفال الذين يتعرضون للعنف هم أكثر استعداداً لممارسة العنف خارج المنزل.





Aggression

العدوان



الكره خطر كامن

يمكن للشخص المدفوع بالكره أن يفعل أي شيء لتعطيم الآخر جسدياً أو معنوياً. وغالباً ما يرتبط الكره بالتعصب الديني أو السياسي.

ويرتبط الكره بعلاقة وثيقة بالشعور بالتهديد وبالقلق وبأعمال العنف. فالشخص المدفوع بالكره هو شخص قادر على كل شيء، ويبدو أن فهمه ومحاكمته المنطقية قد تعطلت. فهو لا يبشر بالخير على الإطلاق إذا ما ساد في علاقات الناس، لأنه يجعل من الإنسان الذي يسيطر عليه غير قابل للحسبان.





Aggression

العدوان



النماذج العدوانية

تتوفر النماذج العدوانية بالنسبة للأطفال بشكل كبير جداً في مجتمعنا. إذ يمكن أن توجد خلافات في الأسرة بين الوالدين بل وحتى تصرفات العنف بين الزوجين مع بعضهما أو حتى مع الأطفال والياfecين. بالإضافة إلى أنماط السلوك العدوانية في التلفزيون التي تمتلك تأثيراً كبيراً على الأطفال. فقد أظهرت الدراسات أن مشاهدة العنف في التلفزيون قد لا تصنع من شخصية طفل وديع شخصية عدوانية إلا أنها يمكن أن تعزز ميل السلوك العدواني عند الطفل والياfec الذي يملك استعداداً للعدوانية.

تحتل ظواهر تقديس العنف في البلدان التي يسود فيها العنف موقِعاً مركزياً في نمو السلوك العدواني واستسهاله لدى الأطفال والياfecين. هناك أجيال كاملة نمت وتنمو ضمن هذا الإطار ومستقبلها لا يبشر بالخير.



Aggression

العدوان



تبرير
العنف
ظاهرة خطيرة



من المخاطر الكبيرة على
الأطفال والمراهقين تبرير العنف،
الصادر عن السلطة الأبوية أو
المدرسية أو فيما تعرضه وسائل
الإعلام من أفلام ومسلسلات تبرر
العنف كرمز للقوة وتحقيق
الأغراض.





Aggression

العدوان



الوندلة vandalism هي التخريب المتعمد للممتلكات. ولبعض المظاهر
الوندلة تاريخ طويل، كتخريب المقاعد، أو الحفر أو الكتابة عليها على سبيل المثال
وهي ناجمة عن عدم الانتباه أو التعامل الفج مع تجهيزات الفصل المدرسي.
وهو ما يسمى بالاستهلاك العادي.

للوندلة أشكال كثيرة

التخريب المتعمد الأعمى للممتلكات وإلحاق الضرر المقصود و غير القانوني وخرق القوانين أو القواعد أو تدمير الممتلكات كغاية في حد ذاته.

التخريب المدمر لممتلكات الغير كهواية بحد ذاته ، أي في سبيل التمثيلية الهدامة للوقت و لعدم وجود إجراءات ممتعة وكتنفيذ عدواني عن الغضب في سبيل المخاتلة دون أي معنى منيئق عن هذا. كرمي زجاج النوافذ بالحجارة

وقد يقتصر التخريب على إلحاق الأذى بالأثار الفنية أو تخريب وتشويه صور ورموز أصحاب السلطة كما يحصل في الانتفاضات السياسية.

يمكن للتصيد من خلال الجماعات المدمرة والعنيفة أن يصبح مشكلة محلية كبيرة، عندما تنفجر.





Aggression

العدوان



العوامل العامة

غموض النظام المدرسي
مع وجود هرمية
شديدة وواضحة.

عدم توفر البدائل

بيئة ذات رقابة
ضعيفة

بناء مدرسي غير مبهج

عدم الاستجابة
المتسقة للمعلمين
على سلوك العدوان

قلة الوعي بالمشكلة بين
المعلمين والطلاب
وأولياء الأمور

الأقران
المنحرفين.

قلة التماهي
مع المؤسسة





Aggression

العدوان



المناخ المدرسي السلبي

سيادة القليل من التعلق
العاطفي بالمدرسة.

القواعد والنظم المدرسية قليلة
الإلزام أو يتم تطبيقها كـيفياً

سلوك التربية المدرسية
مقيد أحادي الجانب

التلقيب الذي يتم فيه وصم
الشبان الملقون للنظر

قلة الالتزام التحفيزي والداعم من
قبل المعلمين.

سيطرة العلاقات الاجتماعية
السيئة بين التلاميذ

سوء العلاقة
بين المعلم والتلميذ





Aggression

العدوان



على جميع المعلمين أن يراقبوا ويتخذوا إجراءات ضد الخروقات ضد القواعد المتفق عليها معاً للحياة الاجتماعية المشتركة.

على المعلمين والطلاب أن يطوروا قواعد مشتركة للحياة الاجتماعية المشتركة.

الإجراءات والتدخلات

لابد من تصميم المدارس والفصول الدراسية وباحات المدرسة بصورة ملائمة.

على الطلاب المعرضين للتنمر إخبار المعلمين في وقت مبكر مع تجنب وصمهم "بالفسادين".

